

**Etnicidad y exclusión en el Ecuador:
una mirada a partir del Censo de Población de 2001**

Por Mauricio León Guzmán

Publicado en la Revista ICONOS, No. 17, septiembre de 2002

D) Introducción¹.-

“Como no hemos ido nunca a la escuela, somos casi analfabetos. A veces no sabemos siquiera hablar español; no sabemos sumar. Los dueños de las tiendas nos engañan, porque no sabemos contar y todo eso. Compran a los precios que quieren y pagan menos. Nos engañan porque no tenemos instrucción.” Mujer indígena de la Asociación 10 de Agosto, Ecuador²

En los últimos años se han realizado varios esfuerzos para visibilizar las condiciones sociales de los grupos étnicos minoritarios en las estadísticas oficiales. Este es el caso del Sistema de Indicadores Sociales de las Nacionalidades y Pueblos del Ecuador (SIDENPE), elaborado conjuntamente por el CODENPE y la Secretaría Técnica del Frente Social a través de su unidad de información y análisis SIISE. Otras iniciativas se refieren al VI Censo de Población y V de Vivienda y el III Censo Agropecuario que incorporaron dos preguntas para identificar a los grupos étnicos en el Ecuador. Estas se refieren al idioma o lengua y a la autodefinición étnica (ver Anexo 5). La primera pregunta ya fue incorporada en anteriores censos de población y encuestas de hogares³. En cambio, la pregunta de autoidentificación étnica constituye una novedad en el país. Aunque estas preguntas no son suficientes para dar cuenta de una realidad social y cultural compleja y no han logrado la aceptación de las organizaciones indígenas, constituyen avances en el proceso de reconocimiento de la diversidad étnica en las estadísticas nacionales. Esta nota pretende describir los usos analíticos potenciales y las limitaciones de las preguntas incorporadas en los censos y las encuestas. En particular, se enfatiza el argumento de que el objetivo principal de las preguntas es mostrar las desigualdades en los logros sociales entre distintos grupos étnicos antes que establecer el número exacto de indígenas o afroecuatorianos en el país.

¹ Agradezco los comentarios de Pilar Troya, Jorge Orbe y Natalia Wray. Igualmente agradezco la colaboración con varios insumos para este documento a César Amores, Reinaldo Cervantes, Karina Lara y Adriana Rodríguez, funcionarios del SIISE. No obstante, el contenido del documento y los errores y omisiones son de responsabilidad exclusiva del autor.

² Citado en Banco Mundial, *Informe sobre el Desarrollo Mundial 2000-2001. Lucha contra la pobreza*, Washington, 2001.

³ El primer censo de población realizado en el país en el año 1950, incluyó preguntas sobre lengua, calzado y tipo de cama. Los censos de 1962, 1974 y 1982 no incluyeron ninguna pregunta relacionada con etnicidad. En el censo de 1990 se incorpora nuevamente la pregunta de lengua (ver Anexo 5).

En lo que sigue se presentan los principales resultados arrojados por las fuentes estadísticas más recientes. Luego, se compara la incidencia y distribución de las poblaciones indígena y afroecuatoriana por cantones. Finalmente, se analiza la manera cómo estas definiciones de etnicidad permiten medir las diferencias en los logros sociales.

II) Resultados estadísticos sobre la etnicidad en el Ecuador.-

La primera fuente estadística en arrojar resultados sobre la pregunta de autodefinición étnica fue la Encuesta de Medición de Indicadores de la Niñez y los Hogares (EMEDINHO), aplicada en el año 2000 a escala nacional. Dicha encuesta fue realizada para evaluar el cumplimiento del Ecuador de las metas establecidas en la Cumbre Mundial a favor de la Infancia llevada a cabo en 1990 y consistió de módulos adicionales agregados a la encuesta regular de empleo del INEC. Varias instituciones ecuatorianas (SIISE, INEC, el Instituto Nacional del Niño y de la Familia) y algunas organizaciones internacionales (UNICEF, PNUD, y UNFPA) acordaron financiarla y solicitaron la expansión de la muestra a las áreas rurales. En el marco de este proyecto, el SIISE, con la asistencia técnica de la Universidad de Cornell, diseñó y solicitó la inclusión de un módulo adicional sobre etnicidad y capital social con la finalidad de realizar un estudio sobre discriminación étnica en el mercado laboral. En la encuesta se probaron varias definiciones estadísticas de etnicidad tales como lengua, lengua de los padres y autodefinición étnica⁴.

Todas estas alternativas de medición constituyen aproximaciones estadísticas a una realidad social y cultural. No pretenden, como se dijo antes, determinar el número exacto de población indígena o afrodescendiente, sino más bien contar con mediciones que permitan detectar las desigualdades y la discriminación que sufren estos grupos. De hecho, estas preguntas pueden estar sujetas a subestimación debido a la no cobertura de determinadas comunidades y la menor disposición a considerarse como indígena o afrodescendiente en determinados contextos sociales. Además, la pregunta sobre la lengua corre el riesgo de subestimar el porcentaje de población indígena, debido a que su cálculo no incluye a comunidades indígenas que no tienen una lengua propia.

Para fines de comparación entre las distintas fuentes primarias, se analizan las cifras tomando como población de referencia a la de 15 años o más. No obstante, cabe indicar que el censo de población de 2001 aplicó la pregunta de lengua a las personas mayores de 1 año y la de autodefinición étnica a toda la población. Los resultados que se obtienen al utilizar una u otra población de referencia no cambian significativamente.

II.1) Autodefinición étnica.-

Según el censo de población de 2001, el 6.1% de la población de 15 años o más se autoconsideró como indígena y el 5.0% como afrodescendiente. De estos últimos, un 2.3% se autodefinieron como negros y un 2.7% como mulatos. El 77.7% de la población de 15 años o más se consideró mestiza y el 10.8%, blanca⁵. Llama la atención que el porcentaje

⁴ Los resultados de la EMEDINHO se encuentran publicados en SIISE, *Los niños y las niñas, ahora!!*, 2001.

⁵ Los porcentajes calculados en el censo de población de 2001 para el total de la población son: 6.8% indígena, 2.2% negro, 77.4% mestizo, 2.7% mulato y 10.5% blanco.

de personas que se autoconsideran blancas sea mayor al porcentaje de personas que se autodefinen como indígenas. Este dato es curioso en un país como Ecuador y probablemente sugiere la existencia de un comportamiento, en el primer grupo, tendiente a no reconocer su mestizaje.

En general, los resultados del censo no difieren significativamente de los encontrados en la EMEDINHO 2000. En esta encuesta, el 5.7% de la población de 15 años o más se autoconsideró indígena y un porcentaje similar se autodefinió como afroecuatoriano. Es de esperarse que, dada la importancia que ha tomado el movimiento indígena en el Ecuador y la consiguiente revalorización social de ser indígena, mediciones futuras proporcionen porcentajes superiores. Adicionalmente, en la EMEDINHO un 72.4% de la población mayor de 14 años se consideró mestiza y un 15.4% blanca.

El censo agropecuario de 2000 también incluyó las preguntas de lengua y autoidentificación étnica. Esta última se aplicó a la persona productora cuando ésta fue directamente entrevistada. La persona productora es la persona natural que decide y organiza las actividades habituales de producción y comercialización de la unidad de producción agropecuaria. Este censo se levantó en el área rural del país y muestra que el 21% de las personas productoras se autodefinió como indígena, el 1.5% como negra, el 72% como mestiza y el 5.5% como blanca (Anexo 2)⁶.

Cuadro No. 1 Etnicidad según el Censo de Población 2001
% de la población de 15 años o más

	Autodefinición	Habla lengua nativa	Habla lengua nativa o se autodefine
Indígenas	6.1	4.6	6.6
Afroecuatorianos	5.0	n.a	n.a
Negros	2.3	n.a	n.a
Mulatos	2.7	n.a	n.a

Fuente: INEC, VI Censo de Población y V de Vivienda

Elaboración: Sistema Integrado de Indicadores Sociales del Ecuador-SIISE

II.2) Lengua

En el censo de población de 2001, 4.6% de la población de 15 años o más declaró hablar una lengua nativa, mientras que en la EMEDINHO este porcentaje fue del 4.4%⁷. En las encuestas de condiciones de vida de 1995, 1998 y 1999 los porcentajes fueron 3.5%, 3.6% y 5.8%, respectivamente. Una definición adicional de etnicidad incluida únicamente en la EMEDINHO es la lengua que hablan o hablaban los padres. Según ésta, en el año 2000, el

⁶ Ver INEC-MAG-SICA, III Censo Nacional Agropecuario, *Resultados Nacionales y Provinciales*, vol. 1, 2002.

⁷ El porcentaje calculado en el censo de población de 2001 para las personas de un año de edad o más es 4.7%.

12.5% de la población de 15 años o más tendría ascendencia indígena⁸. Al comparar las cifras relacionadas con la lengua que hablan o hablaban los padres y las relacionadas con la lengua que habla el individuo, se nota un proceso de pérdida de un rasgo importante de la cultura indígena, como es la lengua, entre una generación y otra. El censo agropecuario indagó sobre los idiomas que se hablan en el hogar de la persona productora. Los resultados indican que el 17.5% de las personas productoras residen en hogares en los que se habla lengua nativa y español, 1.3% en hogares en que se habla sólo lengua nativa y 80.2% en hogares en que se habla solo español (Anexo 2).

II.3) Lengua y autodefinición

Otra alternativa de medición es la combinación de las distintas definiciones. Por ejemplo, en el censo de población de 2001, el 6.6% de la población de 15 años o más habla una lengua nativa o se autodefine como indígena. Este resultado coincide exactamente con el porcentaje equivalente obtenido en la EMEDINHO 2000. Esta encuesta permite también combinar las dos definiciones anteriores con la lengua que hablan o hablaban los padres. El resultado indica que el 14.3% de la población de 15 años o más habla una lengua nativa, se autodefine como indígena o sus padres hablan o hablaban una lengua nativa.

Dependiendo de la definición estadística que se escoja, la población indígena estaría entre el 4% y el 14%, en tanto que la población afrodescendiente abarcaría alrededor del 5% de la población total. Las cifras muestran la dificultad que implica la medición estadística de una realidad cultural diversa y compleja, así como el carácter relativo e insuficiente de las preguntas actualmente existentes. Sin embargo, como se expone en las secciones siguientes, estas preguntas aportan información valiosa para evidenciar la existencia de resultados distributivos inequitativos por razones étnicas y para aproximar la distribución geográfica de la población indígena y afrodescendiente.

Cuadro No. 2 Etnicidad según la EMEDINHO
% de la población de 15 años o más

	Autodefinición	Habla lengua nativa	Habla lengua nativa o se autodefine	Padres hablan o hablaban lengua nativa	Autodefinición o habla lengua nativa o padres hablan lengua nativa
Indígenas	5.7	4.4	6.6	12.5	14.3
Afroecuatorianos	5.7	n.a	n.a	n.a	n.a
Negros	3.6	n.a	n.a	n.a	n.a
Mulatos	2.1	n.a	n.a	n.a	n.a

Fuente: INEC, Encuesta de medición de indicadores de la niñez y los hogares

Elaboración: Sistema Integrado de Indicadores Sociales del Ecuador-SIISE

⁸ Según el censo de población de 1950, el 13.5% de la población de 6 años y más hablaba una lengua nativa. En el censo de 1990, el 3.8% de la población residía en hogares en los que se hablaba habitualmente entre sus miembros una lengua nativa.

III) Distribución geográfica de los grupos étnicos.-

En este lugar, se analiza la incidencia o porcentaje de la población indígena y afroecuatoriana por provincias (Anexos 1 y 4). Se entiende por incidencia el porcentaje de población indígena o afro en cada provincia, que resulta de dividir el número de población indígena o afro de la provincia para el total de población de la provincia. También se analiza la distribución del total de población indígena o afro por provincias y cantones. La distribución o contribución es el porcentaje que resulta de dividir el número de indígenas o afros de la provincia o cantón para el total de indígenas o afros en el país. Estos dos indicadores no necesariamente coinciden. El segundo está más influenciado por el tamaño absoluto de la población. Ambos se calculan a partir del censo de población de 2001 y se refieren, en el caso de la población indígena, a la población de 1 o más años de edad que habla lengua nativa o se autodefine como indígena y, en el caso de la población afroecuatoriana, a la población de cero años de edad en adelante autodefinida como negra o mulata.

La población indígena y afrodescendiente se encuentra en todo el país. No obstante, tiene una presencia importante en ciertas provincias y cantones. En el caso de la población indígena, adoptando la definición combinada de lengua y autoidentificación, las provincias con mayor incidencia son Napo (56.1%), Morona Santiago (41.3%), Chimborazo (38.7%), Pastaza (38.4%), Orellana (31.4%), Imbabura (25.8%), Cotopaxi (24.8%), Bolívar (24.4%), Cañar (17.3%), Tungurahua (15%), Zamora Chinchipe (12.8%) y Sucumbíos (11%). Sin embargo, el indicador de distribución o contribución muestra que cerca del 50% del total de indígenas se concentra en Chimborazo (17.6%), Pichincha (12.2%), Imbabura (10.0%) y Cotopaxi (9.8%). Otros porcentajes altos de contribución corresponden a las provincias de Tungurahua (7.5%) y Guayas (6.0%). El 50.2% de los indígenas se encuentra concentrado en los siguientes cantones: Quito (8.1%), Otavalo (5.7%), Riobamba (5.5%), Ambato (5.3%), Colta (4.4%), Guaranda (4.1%), Guayaquil (4.0%), Pujilí (3.8%), Guamote (3.7%), Tena (3.0%) y Alausí (2.6%). Cabe destacar que el 12.1% de la población indígena, es decir, aproximadamente uno de cada diez indígenas, reside en los dos principales cantones del país: Quito y Guayaquil.

Las provincias con mayor incidencia o porcentaje de población afrodescendiente son Esmeraldas (39.9%), Guayas (6.6%), Carchi (5.4%), El Oro (5.4%), Sucumbíos (5.2%) e Imbabura (4.8%). No obstante, cerca de las tres cuartas partes de la población afroecuatoriana se concentra en Guayas (35.9%), Esmeraldas (25.5%) y Pichincha (13.0%). El 50.6% de la población afrodescendiente reside en los cantones Guayaquil (26.0%), Esmeraldas (11.6%), Quito (9.5%) y Eloy Alfaro (3.5%). Aproximadamente una de cada tres personas afrodescendientes se encuentra en los dos principales cantones del país, Quito y Guayaquil (36%).

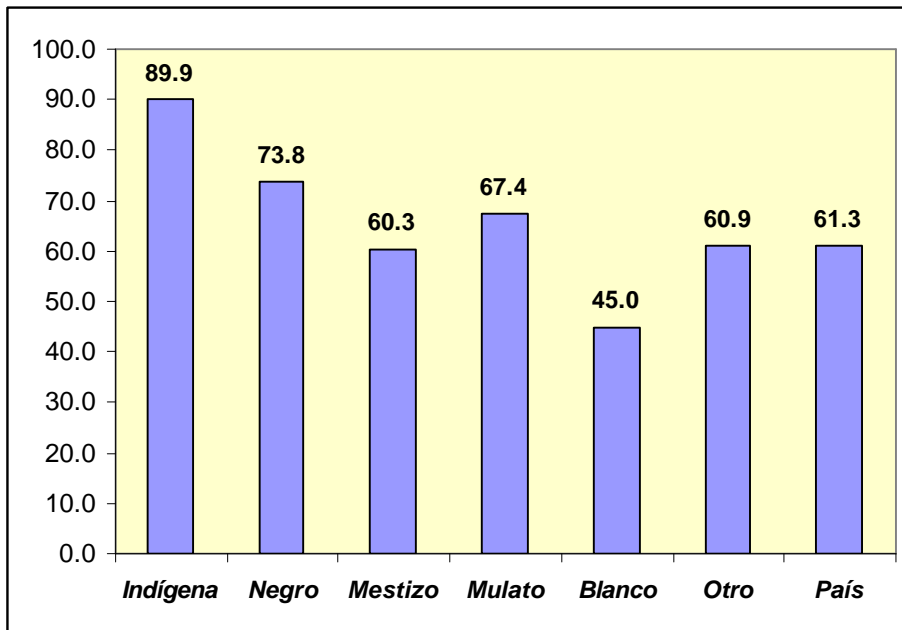
Cabe destacar que los cantones Quito y Guayaquil aparecen como lugares que concentran porcentajes importantes de la población afrodescendiente e indígena.

IV) Desigualdad y exclusión por razones étnicas.-

Es necesario enfatizar que antes que determinar un porcentaje exacto de población indígena y afroecuatoriana, el objetivo de estas preguntas es proporcionar elementos para evidenciar la desigualdad de logros sociales de estos grupos respecto de la mayoría blanco-mestiza, resultado debido, en parte, a la presencia de prácticas excluyentes en la asignación de recursos públicos y en la oferta de servicios básicos.

Un indicador que resume la carencia de condiciones de vida elementales de la población es la incidencia de la pobreza según necesidades básicas insatisfechas (NBI). El porcentaje de población pobre en el país, según la definición de necesidades básicas insatisfechas sugerida por la Comunidad Andina, es 61.3% (ver Anexo No. 6). Sin embargo, este promedio nacional esconde diferencias al interior del país. Como se observa en el gráfico No. 1, nueve de cada diez personas autodefinidas como indígenas y siete de cada diez personas autodefinidas como negras son pobres. La incidencia de la pobreza en estos grupos es claramente superior al promedio nacional. El único grupo étnico con una incidencia de la pobreza inferior al promedio del país es el conformado por quienes se autodefinieron como blancos. En efecto, un poco menos de cinco de cada diez personas autodefinidas como blancas es pobre (45%).

Gráfico No. 1
% de población pobre según necesidades básicas insatisfechas (NBI)



Fuente: INEC, VI Censo de Población y V de Vivienda
Elaboración: Sistema Integrado de Indicadores Sociales del Ecuador-SIISE

Otros indicadores sociales que muestran diferencias importantes en los logros sociales entre grupos étnicos son aquellos referidos a la educación. En el cuadro No. 3 se describe la

escolaridad promedio de la población de 24 años o más según grupo étnico. El cuadro muestra que quienes hablan solo lengua nativa tienen 2.1 años promedio de escolaridad, mientras que quienes hablan solo español tienen 7.4 años en promedio. Según la autoidentificación étnica, se observa que quienes se autoconsideran indígenas tienen en promedio 3.3 años de escolaridad, mientras que quienes se autodefinen como blancos tienen un promedio de 9.2 años. Adicionalmente, quienes se consideran negros tienen una escolaridad promedio de 5.8 años y los que se autoidentifican mestizos, 7.3 años de escolaridad. Se aprecia claramente que los grupos autodefinidos como indígenas, negros y mulatos, tienen una escolaridad inferior al promedio nacional y al nivel alcanzado por la población blanco-mestiza.

Las tasas de analfabetismo indican también que las poblaciones indígena y negra son las más afectadas. La primera presenta una tasa del 28% y la segunda del 12%, porcentajes muy superiores a la tasa correspondiente a la población autodefinida como blanca, 5%. Se observa que en todos los grupos étnicos las mujeres presentan tasas más altas de analfabetismo; sin embargo, son las mujeres indígenas las mayormente afectadas (Cuadro No. 4).

Las tasas netas de asistencia escolar confirman los menores logros educativos de las personas autodefinidas como indígenas y negras. Se destaca en los tres niveles de educación, primaria, secundaria y superior, que las mujeres indígenas tienen menores tasas netas de matrícula que los hombres indígenas, mientras que en el caso de la población autodefinida como negra sucede lo contrario, las mujeres presentan tasas más altas de matrícula que los hombres (Anexo No. 3).

Cuadro No. 3 Años de escolaridad media según grupo étnico.
Población de 24 años o más

	E
Sólo Español	7.4
Sólo Lengua Nativa	2.1
Sólo Idioma Extranjero	9.9
Español y Lengua Nativa	3.5
Otro	14.2
	E
Indígena	3.3
Negro	5.8
Mestizo	7.3
Mulato	6.5
Blanco	9.2
Otro	7.5
Total	7.2

Fuente: INEC, VI Censo de Población y V de Vivienda

Elaboración: Sistema Integrado de Indicadores Sociales del Ecuador-SIISE

Cuadro No. 4 Tasa de analfabetismo
Población de 15 años o más

Indígena	20	36	28
Negro	11	12	12
Mestizo	7	9	8
Mulato	8	10	9
Blanco	4	5	5
Otro	6	9	7
Total	8	10	9

Fuente: INEC, VI Censo de Población y V de Vivienda

Elaboración: Sistema Integrado de Indicadores Sociales del Ecuador-SIISE

En los indicadores descritos, sistemáticamente las poblaciones indígena y negra tienen menores logros que el promedio nacional y que la población que se autoconsidera mestiza y blanca. Se observa también que la población autodefinida como indígena tiene siempre los menores logros sociales de todos los grupos étnicos, siendo incluso inferiores a aquellos de la población autoconsiderada negra. Aquí cabe preguntarse si este resultado se debe a que los indígenas sufren mayor discriminación que los negros o si, más bien, se debe al carácter más rural de los asentamientos indígenas en contraposición a una población negra más urbana. O formulado de otra manera, en qué medida las diferencias entre indígenas y negros son explicadas, por un lado, por las diferencias entre las ciudades y el campo y, por otro, a distintos grados de exclusión y discriminación por razones étnicas.

Otro resultado que aparece en forma sistemática es que las mujeres indígenas tienen menores tasas de matrícula en todos los niveles que los hombres indígenas, contrario a lo que sucede en el resto de grupos étnicos. Se destaca el hecho de que las mujeres negras tienen logros educativos significativamente mayores a aquellos de los hombres negros, con excepción del analfabetismo en donde las mujeres de todos los grupos étnicos presentan mayores tasas que los hombres. Aquí, se pueden formular otras interrogantes: ¿por qué las mujeres indígenas tienen menores logros educativos que los hombres indígenas, mientras las mujeres negras tienen mayores logros educativos que los hombres negros? ¿se debe esto a que las normas y roles sociales entre hombres y mujeres son distintas en los grupos indígenas y negros? ¿en qué medida influyen en estas decisiones las distintas posibilidades de incorporación al mercado laboral y de movilidad social entre hombres y mujeres?

Las preguntas planteadas son ejemplos de las múltiples posibilidades analíticas que ofrecen las fuentes estadísticas que han incorporado preguntas de etnicidad.

V) Conclusión.-

En resumen, de la evidencia presentada se puede argumentar que las preguntas para medir etnicidad sí cumplen su objetivo principal: analizar las diferencias en los logros sociales alcanzados por distintos grupos étnicos. Si bien proporcionan estimaciones del tamaño absoluto y relativo de la población de estos grupos, éste no es su objetivo primordial y, como muestra este documento, dependiendo de la definición estadística que se escoja, el tamaño estimado de la población indígena puede variar significativamente.

La medición de la etnicidad o el grado de conservación de la cultura no es fácil mediante instrumentos como las encuestas y censos. No obstante, las preguntas empleadas en la EMEDINHO, el Censo de Población de 2001 y el Censo Agropecuario de 2000 no son arbitrarias y se basan en preguntas que han sido aplicadas en otros países multiétnicos.

La información del censo permite identificar adicionalmente la distribución geográfica de la población indígena y afroecuatoriana. Estos resultados coadyuvarán a una mejor asignación de recursos e intervención de políticas. Por ejemplo, se podría incorporar un criterio explícito de asignación de recursos en las parroquias y cantones con alta presencia de población indígena y afroecuatoriana en la metodología para evaluación de proyectos establecida en la Subsecretaría de Inversión Pública del Ministerio de Economía y Finanzas.

Otra utilidad de las preguntas analizadas es que constituyen instrumentos para realizar indagaciones más especializadas sobre discriminación étnica. Son importantes, igualmente, para analizar la pérdida o recuperación de ciertos rasgos culturales como la lengua o el sentido de pertenencia a un determinado grupo social. Sin embargo, debe aclararse que no son suficientes para dar cuenta completa de una realidad social y cultural tan compleja. Es necesario incluir otras variables étnicas en las estadísticas oficiales e impulsar la construcción de nuevos sistemas de indicadores socioeconómicos y culturales de los pueblos indígenas y afroecuatorianos. La existencia del Sistema de Indicadores Sociales de las Nacionalidades y Pueblos del Ecuador (SIDENPE) es un primer paso importante en este sentido. Su ampliación y uso ayudará a interpretar mejor la realidad cultural y étnica del país y retroalimentará al sistema estadístico nacional con la formulación de requerimientos de información y propuestas de adecuación y ampliación de variables en los instrumentos de recolección de información estadística. La construcción de un sistema similar para la población afroecuatoriana se vuelve fundamental. Los recientes censos de población y agropecuario, a pesar de las limitaciones expuestas, proporcionan una oportunidad valiosa para elaborar y ampliar estos sistemas.

En suma, las preguntas sobre etnicidad actualmente incorporadas en las estadísticas nacionales merecen una evaluación crítica, pero también una defensa razonada. En particular, pueden coadyuvar a un mejor entendimiento de la diversidad étnica en el Ecuador y a una mejor formulación de políticas dirigidas a modificar los resultados distributivos adversos de las poblaciones indígena y afrodescendiente.

ANEXO No. 1

Incidencia y distribución de la población indígena y afroecuatoriana en el Ecuador

Provincia	Indígena según lengua o autoidentificación		Afroecuatorianos según autoidentificación	
	Incidencia	Contribución	Incidencia	Contribución
Azuay	4.0%	2.7%	1.2%	1.2%
Bolívar	24.4%	4.7%	1.3%	0.4%
Cañar	17.3%	4.0%	1.4%	0.5%
Carchi	3.0%	0.5%	5.4%	1.4%
Cotopaxi	24.8%	9.8%	0.9%	0.5%
Chimborazo	38.7%	17.6%	0.7%	0.5%
El Oro	1.5%	0.9%	5.4%	4.7%
Esmeraldas	3.3%	1.4%	39.9%	25.5%
Guayas	1.6%	6.0%	6.6%	35.9%
Imbabura	25.8%	10.0%	4.8%	2.7%
Loja	3.4%	1.5%	0.8%	0.5%
Los Ríos	1.1%	0.8%	4.2%	4.5%
Manabí	0.9%	1.1%	2.5%	4.9%
Morona Santiago	41.3%	5.3%	0.7%	0.1%
Napo	56.1%	5.0%	1.4%	0.2%
Pastaza	38.4%	2.7%	1.1%	0.1%
Pichincha	4.5%	12.2%	3.3%	13.0%
Tungurahua	15.0%	7.5%	1.2%	0.9%
Zamora Chinchipe	12.8%	1.1%	0.8%	0.1%
Galápagos	4.5%	0.1%	4.2%	0.1%
Sucumbíos	11.0%	1.6%	5.2%	1.1%
Orellana	31.4%	3.0%	3.5%	0.5%
Zona no delimitada	1.6%	0.1%	6.3%	0.8%
Total	6.6%	100.0%	5.0%	100.0%

Fuente: INEC, VI Censo de Población y V de Vivienda

Elaboración: Sistema Integrado de Indicadores Sociales del Ecuador-SIISE

ANEXO No. 2

ETNICIDAD SEGÚN EL CENSO AGROPECUARIO 2000

% de personas productoras por idiomas que se hablan en su hogar

Sólo español	80.2
Sólo lengua nativa	1.3
Sólo otro idioma	0.0
Español y lengua nativa	17.5
Español y otro idioma	0.8
Lengua nativa y otro idioma	0.1
Español, lengua nativa y otro idioma	0.1
Total	100.0

Fuente: SICA-INEC-MAG, III Censo Agropecuario

% de personas productoras entrevistadas por autodefinición étnica

Autodefinición	%
Indígenas	20.9
Negros	1.5
Mestizos	71.7
Blancos	5.5
Otros	0.4
Total	100.0

Fuente: SICA-INEC-MAG, III Censo Agropecuario

ANEXO No. 3

ETNICIDAD Y EDUCACION SEGÚN EL CENSO DE POBLACION 2001

Tasa neta de asistencia primara

Niños entre 6 y 11 años

Autodefinición étnica	Hombre	Mujer	Total
Indígena	85	84	85
Negro	82	85	83
Mestizo	89	90	90
Mulato	86	87	87
Blanco	91	92	92
Otro	89	89	89
Total	89	89	89

Fuente: INEC, VI Censo de Población y V de Vivienda

Elaboración: Sistema Integrado de Indicadores Sociales del Ecuador-SIISE

Tasa neta de asistencia secundaria

Niños entre 12 y 17 años

Autodefinición étnica	Hombre	Mujer	Total
Indígena	24	19	22
Negro	29	34	31
Mestizo	44	46	45
Mulato	37	40	39
Blanco	53	55	54
Otro	40	44	42
Total	43	44	44

Fuente: INEC, VI Censo de Población y V de Vivienda

Elaboración: Sistema Integrado de Indicadores Sociales del Ecuador-SIISE

Tasa neta de asistencia superior

Población entre 18 y 24 años

Autodefinición étnica	Hombre	Mujer	Total
Indígena	4	3	3
Negro	4	7	6
Mestizo	13	15	14
Mulato	7	9	8
Blanco	18	19	19
Otro	12	13	13
Total	13	14	14

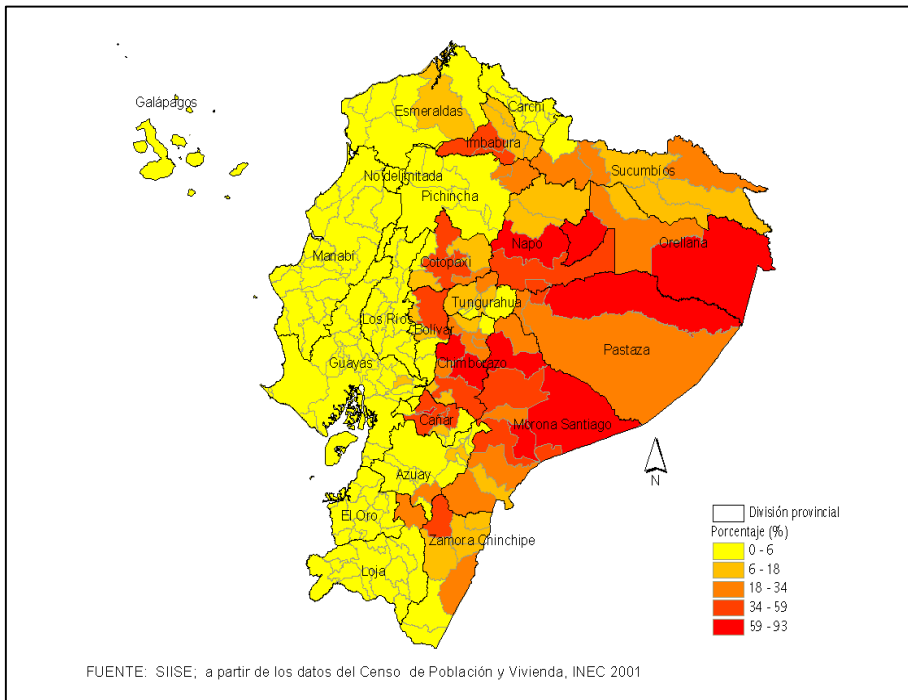
Fuente: INEC, VI Censo de Población y V de Vivienda

Elaboración: Sistema Integrado de Indicadores Sociales del Ecuador-SIISE

ANEXO No. 4

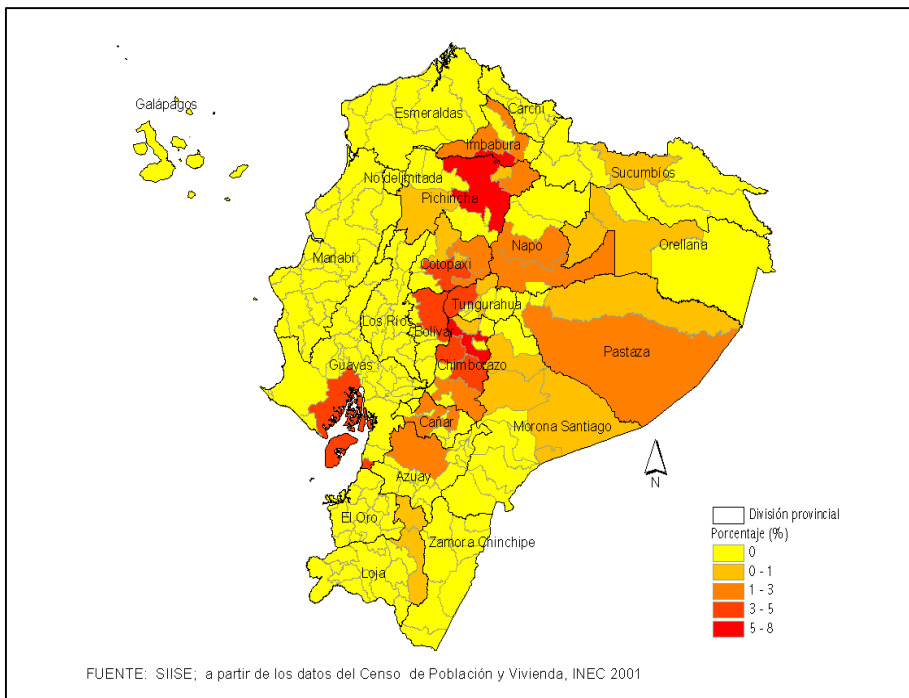
Mapa No. 1

Incidencia o porcentaje de población indígena por cantones



Mapa No. 2

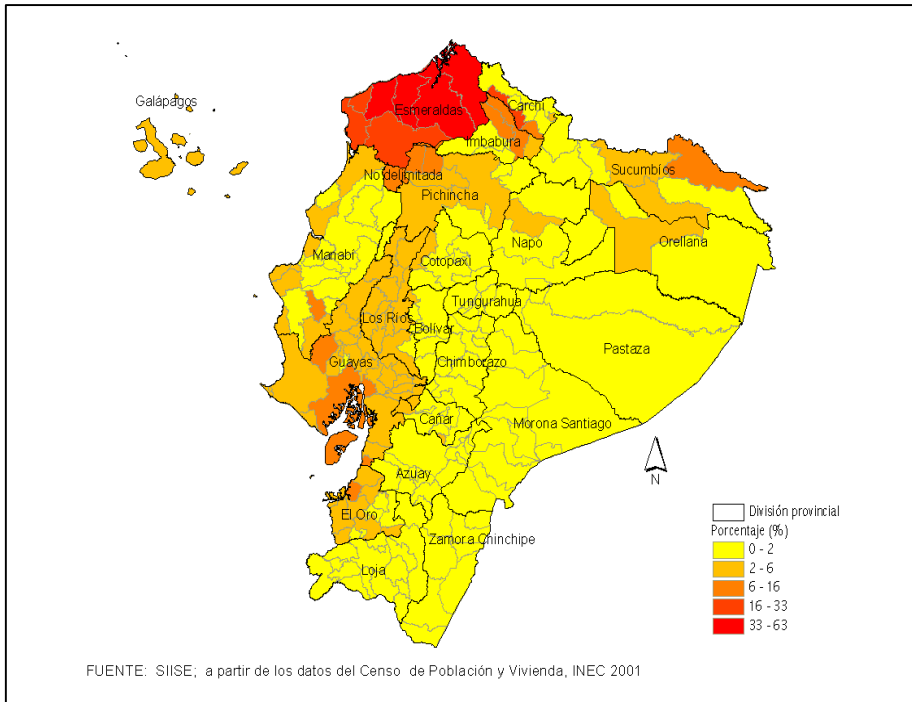
Distribución de la población indígena por cantones



ANEXO No. 4 (cont.)

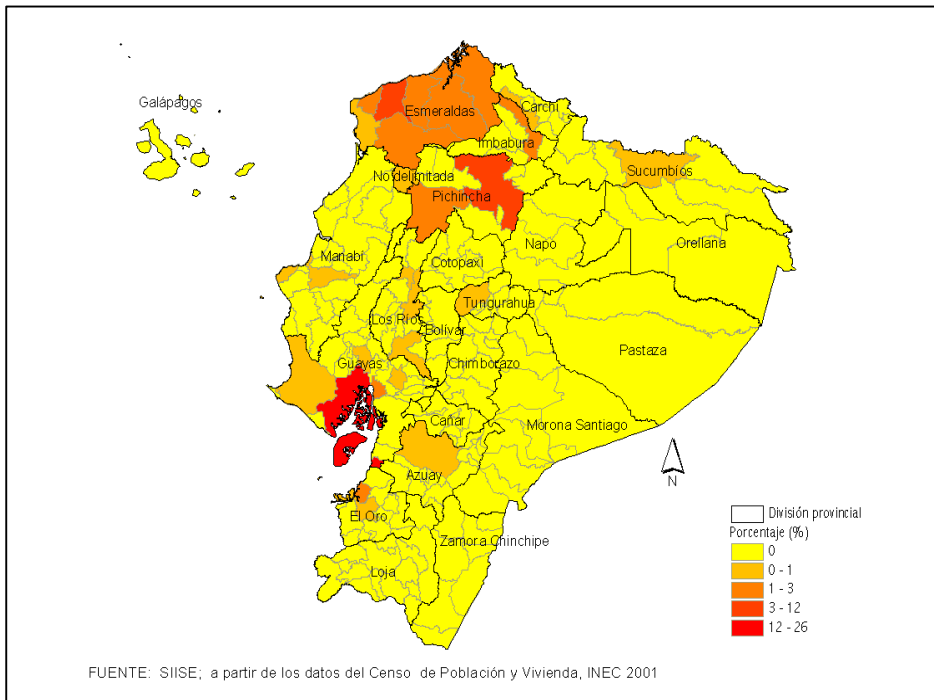
Mapa No. 3

Incidencia o porcentaje de población afroecuatoriana por cantones



Mapa No. 4

Distribución de la población afroecuatoriana por cantones



ANEXO No. 5

PREGUNTAS SOBRE ETNICIDAD.

1.- VI Censo de Población y V de Vivienda, INEC, 2001.

VI. DATOS DE POBLACION

PARA PERSONAS DE 1 AÑO O MAS

CUAL ES EL IDIOMA O LENGUA QUE HABLA?

- | | | |
|------------------------------|---------------|-----------------------|
| Sólo Español | 1 | |
| Sólo Lengua Nativa..... | 2 | → _____ |
| Sólo Idioma Extranjero | 3 | ↗ Cuál lengua nativa? |
| Español y Lengua Nativa..... | 4 | |
| Otro _____ | (especifique) | 5 |

PARA TODAS LAS PERSONAS

CÓMO SE CONSIDERA: INDIGENA, NEGRO (Afro-ecuatoriano), MESTIZO, MULATO, BLANCO U OTRO?

- | | | |
|-------------------------------|---|--|
| Indígena..... | 1 | → _____ |
| Negro (Afro-ecuatoriano)..... | 2 | A qué Nacionalidad Indígena o Pueblo Indígena pertenece? |
| Mestizo..... | 3 | |
| Mulato..... | 4 | |
| Blanco..... | 5 | |
| Otro..... | 6 | |

2.- Encuesta de Medición de Indicadores de la Niñez y los Hogares (EMEDINHO), INEC, 2000.

BLOQUE 10: ETNICIDAD, REDES SOCIALES Y REPRODUCCION DE CAPITAL HUMANO - PERSONAS DE 15 AÑOS Y MÁS

1. Qué idioma hablan o hablaban sus padres?

- | | |
|-------------------------|---|
| Lengua nativa | 1 |
| Lengua nativa y español | 2 |
| Español | 3 |
| Idioma extranjero | 4 |

2. Qué idioma habla usted comúnmente ?

- | | |
|-------------------|---|
| Lengua nativa | 1 |
| Español | 2 |
| Idioma extranjero | 3 |

3. Qué otro idioma habla además del indicado anteriormente ?

Lengua nativa	1
Español	2
Idioma extranjero	3
Ninguno	4

4. Usted se considera:

Blanco?	1
Negro?	2
Indígena?	3
Mestizo?	4
Mulato?	5
Otros, especifique	6

8. Cuál es el idioma que habla o hablaba el PADRE de (.....)?

Lengua nativa	1
Español	2
Lengua nativa y español	3
Idioma extranjero	4

14. Cuál es el idioma que habla o hablaba la MADRE de (.....)?

Lengua nativa	1
Español	2
Lengua nativa y español	3
Idioma extranjero	4

3.- III Censo Agropecuario

DATOS ADICIONALES DE LAS PERSONAS PRODUCTORAS

1. ¿Cuáles son los idiomas que se hablan en el hogar de la Persona Productora?

Español	Si/No
Quichua u otra lengua nativa	Si/No
Otro idioma	Si/No

Realice la siguiente pregunta únicamente cuando el entrevistado sea la Persona Productora

2. ¿Cómo se considera usted?

Indígena	1
Negro (a)	2
Mestizo (a)	3
Blanco (a)	4
Otro (a)	5

ANEXO No. 5 (cont.)

4.- Encuestas de Condiciones de Vida, INEC, 1995, 1998 y 1999.

SECCION 4. EDUCACION PARTE B. EDUCACION ESCOLAR EN ADELANTE. PARA PERSONAS DE 6 AÑOS Y MAS.

IDIOMAS

Qué idiomas habla.....?

Solo español.....	1
Solo Quichua.....	2
Solo Shuar.....	3
Español y Quichua.....	4
Español y Shuar.....	5
Español y otro, cual?.....	6
Otros, cuáles?.....	7

4.- IV Censo de población y III de vivienda, 1990.

SECCION IV.- DATOS DEL HOGAR

¿Qué idioma hablan habitualmente entre sí los miembros de este hogar?

Lengua nativa (especifique)	1
Español	2
Lengua extranjera (especifique)	3

5.- I Censo de población, 1950

IDIOMA. Solo para personas de 6 o más años

1. ¿Qué lengua habla ordinariamente en el seno de su familia? Anote quechua, castellano, inglés, francés, alemán, etc.
2. ¿Qué otra lengua habla con facilidad? Anote la que responda el censado, por ej. quechua, inglés, francés, alemán, etc.
3. El empadronado ¿usa ordinariamente zapatos? Usa alpargatas? Usa oshotas? Anda descalzo? Anote zapatos o alpargatas u oshotas o descalzo, como fuera el caso.
4. El censado ¿duerme ordinariamente en catre? En tarima? En hamaca? En el suelo?, según sea el caso.

ANEXO No. 6

DEFINICION DE POBREZA SEGÚN NECESIDADES BASICAS INSATISFECHAS

1. Viviendas con características físicas inadecuadas:

Aquellas que son inapropiadas para el alojamiento humano: con paredes exteriores de lata, tela, cartón, estera o caña, plástico u otros materiales de desecho o precario; ó con piso de tierra. Se incluyen las móviles, refugio natural, puente ó similares.

2. Viviendas con servicios inadecuados:

Viviendas sin conexión a acueductos o tubería, o sin sanitario conectado a alcantarillado o a pozo séptico.

3. Hogares con alta dependencia económica.

Aquellos con más de 3 miembros por persona ocupado y que el Jefe(a) del hogar hubiera aprobado como máximos dos años de educación primaria.

4. Hogares con niños(as) que no asisten a la escuela

Aquellos con al menos un niño de seis a doce años de edad que no asiste a la escuela.

5. Hogares con hacinamiento crítico:

Aquellos con más de tres personas en promedio por cuarto utilizado para dormir.

Hogares pobres: son aquellos que tienen al menos una de las cinco carencias consideradas.